

Memo



Aan: Bestuurscommissies PG&MZ en OV
Van: 5.1.2e, 5.1.2e
Datum: 27 november 2020
Betreft: Coronavirus / COVID-19 (de door het nieuwe Coronavirus veroorzaakte infectieziekte)

In dit memo wordt het beeld geschetst over de aanpak van de coronacrisis in de Veiligheidsregio Kennemerland. Aangetekend wordt dat dit memo een momentopname is van wat op 27 november 2020 bekend is.

Inleiding

De komende weken en maanden verandert de situatie in de landelijke aanpak van de coronacrisis op verschillende aspecten. De tijdelijke wet maatregelen covid-19 treedt in werking. Deze voorziet ook in een grond voor het verplicht dragen van een mondneuskapje in openbare binnenruimten.

De voorbereiding op het vaccineren is inmiddels ter hand genomen. Er is vanuit de groep artsen iemand aangewezen die zich met dit onderwerp vanuit de medische invalshoek bezig gaat houden en een teammanager van de sector Jeugdgezondheidszorg, die ruime ervaring heeft in massavaccinatie, is, met behulp van een vrijgemaakte doktersassistente, gestart met de logistieke voorbereiding. De aangewezen medewerkers van de GGD zijn aangehaakt op de expertgroep die landelijk is ingericht. Vanzelfsprekend gaat de Brandweer ook een belangrijke ondersteunende rol vervullen. Kortom er ligt een opgave die goed aansluit op de kracht van de organisatie van de VRK, waarin veel van de benodigde disciplines vertegenwoordigd zijn.

De XL testlocatie op Schiphol gaat dinsdag open. De capaciteit van de teststraat in Vijfhuizen wordt verder uitgebreid. Er gaan ook sneltesten onderdeel uitmaken van het testaanbod en vanaf 1 december worden ook mensen zonder klachten, die als nauw contact zijn aangemerkt, op de 5^{de} dag van hun quarantaineperiode getest. Bij een negatieve testuitslag kan de quarantaineperiode worden beëindigd. Dit tegen de achtergrond van de verwachting dat vanaf januari grootschalig asymptomatisch getest gaat worden.

Het epidemiologische beeld wordt nauwlettend in de gaten gehouden. Kwam het effect van de eerste maatregelen wat laat op gang en moesten er voor een versnelling nog verdere maatregelen getroffen worden, nu zijn we weer terug bij het pakket waartoe 13 oktober is besloten. Hoewel het de goede kant op leek te gaan, zien we de daling van het aantal meldingen stagneren. Met name onder jongeren wordt een toename van meldingen voorzien en ook in de verpleging en verzorging zijn er her en der clusters in beeld. Hoewel niet voorkomen kan worden dat het virus in een zorginstelling opduikt, kan door snel en adequaat optreden verdere verspreiding worden tegen gegaan. Maar even afwachten hoe het zich verder ontwikkeld. Het kabinet zal op 8 december besluiten over de volgende stap in de aanpak en eventuele aanpassingen in het maatregelenpakket.

Perspectief op langere termijn

Gedragbeïnvloeding kost tijd. Met de decembermaand voor de deur lijkt de tijd al weer bijna te kort om een helder handelingsperspectief mee te geven, dat ook nageleefd wordt. Mensen hebben hun plannen mogelijk al gemaakt en passen daar hun gedrag nu al op aan. Men is extra voorzichtig om met kerst familie op te zoeken (ouders worden daar op voorbereid of er worden alternatieve plannen worden gesmeed), of juist losser met het idee dat het toch geen verschil maakt. We kunnen dan ook niet vroeg genoeg beginnen met duidelijk te maken wat wel of niet kan en te communiceren over het gewenste en ondersteunende gedrag dat daarbij past.

Vanuit verschillende kanten bereiken ons signalen dat de nonchalance en moeheid voor het opvolgen van de regels toeneemt. Juist nu het nog steeds van belang is de basisregels in acht te nemen en je te laten testen bij klachten, zodat de samenleving deze crisis te boven komt. Hoe sneller de daling zich laat zien, hoe eerder we weer kunnen versoepelen.

Het gedrag dat we individueel laten zien heeft consequenties voor het groepsgegedrag en omgekeerd. Daarin spelen ook conflicterende belangen op korte en lange termijn voor het individu of een groep een rol. Om het vol te kunnen houden, kan het helpen om de komende periode houvast te kunnen hebben aan eenduidige maatregelen die goed te begrijpen zijn en niet te vaak wijzigen. Dat bevordert op persoonsniveau dat mensen weten wat er van hen wordt verwacht en maakt het gesprek – en dus ook het aanspreken – een stuk eenvoudiger.

We zetten het nog even op een rijtje. Als je klachten hebt (de meest voorkomende zijn koorts, droge hoest en vermoeidheid) dan laat je een test doen. De meest eenvoudige vuistregel, bij klachten, als je via de corona-app hebt vernomen dat je in de buurt van een besmet persoon bent geweest, als je in een bron- en contactonderzoek als nauw contact naar voren bent gekomen en bij twijfel, gewoon een afspraak maken voor de teststraat. Er is inmiddels voldoende capaciteit voor handen en de wachttijden zijn kort. De overige regels zijn ook best wel te overzien. Ook deze nog maar even onder elkaar:

Houd altijd 1,5 meter afstand

Vermijd drukte

Werk thuis

Was (vaker) je handen

Nies en hoest in je elleboog

Gebruik papieren zakdoekjes

Draag een mondkapje waar dat wordt vereist of gevraagd.

Zeven gouden regels waar we ons aan moeten willen houden. Dan beschermen we ons zelf en vormen minder risico voor een ander. Kleine moeite, groot gebaar! Doe het je – in de periode dat Sinterklaas in het land is – jezelf en een ander cadeau.

GGD en de vaccinatie tegen het COVID-19 virus

Velen kijken reikhalzend uit naar de komst van covid-19vaccins.

Op 19 november heeft de Gezondheidsraad zijn advies voor de COVID-19 vaccinatie uitgebracht. Op 20 november heeft het kabinet de Tweede Kamer geïnformeerd over zijn vaccinatiestrategie.

Op hoofdlijnen maakt het kabinet de volgende keuzes voor de vaccinatie:

- Huisartsen voor de medische risicogroepen en ouderen (extramuraal);
- Instellingsartsen voor medische risicogroepen en ouderen (intramuraal);
- Werkgevers en arbodiensten/bedrijfsartsen voor zorgpersoneel;
- GGD'en voor de rest van de bevolking en eventueel als vangnet voor bovenstaande doelgroepen.

Dat betekent dat er opnieuw (na testen en bron- en contactonderzoek) een grote taak bij GGD'en wordt belegd. Op dit moment zijn er vooral nog veel onzekerheden. Bijvoorbeeld welke typen vaccins beschikbaar komen, voor welke doelgroepen ze geschikt zijn, in welke aantallen ze op welk moment geleverd worden en hoe ze bewaard moeten worden. Onzeker is ook de omvang van de doelgroepen die huisartsen, instellingsartsen, bedrijfsartsen en de GGD'en gaan vaccineren. En als de GGD als vangnet voor andere dan de eigen doelgroep gaat fungeren, wat dat dan precies inhoudt.

Die onzekerheden vertalen zich vervolgens in organisatorische vraagstukken: hoeveel mensen hebben we nodig voor de vaccinaties? Wanneer moeten we hun inzet plannen? Hoe kunnen we hen in hoog tempo opleiden? En hoe kan ICT ons optimaal helpen in de vaccinatiecampagne? Tegelijkertijd is er ook veel dat we wél weten. De GGD heeft ervaring met grootschalige vaccinatiecampagnes. Draaiboeken zijn beschikbaar, De VRK kent de locaties die zich lenen voor het vaccineren van grote groepen mensen, kennen de mensen met wie 'de klus' geklaard moet worden. En we zijn gewend om in grootschalige campagnes als deze nauw samen te werken. De pluriforme organisatie van de VRK leent zich daar bijzonder goed voor omdat meerdere disciplines binnen de VRK vertegenwoordigd zijn. Naar buiten toe kan gebruik worden gemaakt van de netwerken waarin de Veiligheidsregio of de GHOR een belangrijke schakel vervult. Gaandeweg zullen de onzekerheden plaats maken voor zekerheden zodat we op tijd gereed zijn om onze rol goed te vervullen. Wij hebben dat vertrouwen in.

In de week van 23 november is gestart met een wekelijks overleg met het RIVM over de uitvoering. GGD/GHOR Nederland start het programma Vaccinatie. Dat programma gaat er enerzijds voor zorgen dat de afstemming met de partners op landelijk niveau (waaronder het ministerie van VWS) optimaal verloopt en anderzijds de GGD'en maximaal faciliteert bij de voorbereiding op de vaccinatiecampagne.

ROAZ regio Noord Holland en Flevoland

Algemeen

Landelijk is er sprake van een evenwichtig beeld; er is een lichte stijging van het aantal besmettingen in de helft van de regio's, ook in onze regio. De R-waarde loopt ook iets op.

Het vaccinatieprogramma wordt voorbereid. Minister De Jonge heeft vrijdag 20 november een kamerbrief over de COVID-19 vaccinatiestrategie gestuurd. Bij de uitvoering wordt zo veel mogelijk aangesloten op reeds bestaande structuren van bijvoorbeeld de griepvaccinatie en daarmee snel en op een zo efficiënt mogelijke wijze kan worden gewerkt.

Binnen het bestuurlijk crisis ROAZ is aangegeven dat een aandachtspunt de bereidheid van het zorgpersoneel om het COVID-vaccin te nemen is. Dit is een belangrijk aandachtspunt (mede gezien het lage percentage dat de griepvaccinatie heeft gehaald). Het is belangrijk om deze bereidheid zo hoog mogelijk te krijgen.

In ROAZ verband wordt een voorstel voor een (crisis)structuur op middellange termijn voorbereid. Doordat er testen uitgevoerd worden door commerciële partijen is het belangrijk dat er voldoende zicht kan worden gehouden op uitbraken en clusters. De GGD/GHOR heeft de commerciële partijen in kaart gebracht en afspraken met hen gemaakt. Daar komt een stabiele stroom van meldingen vandaan.

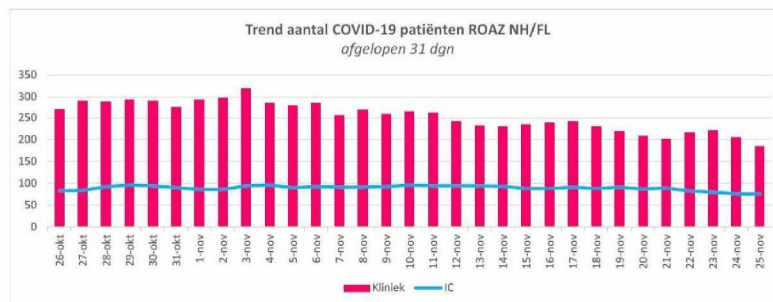
Beeld opnames ziekenhuizen

Er is sprake van een afname van het aantal patiënten, zowel IC als klinisch. Dit vertaalt zich ook in minder patiëntverplaatsingen. Alle verplaatsingen vinden nu binnen de ROAZ regio plaats.

In totaal neemt het langzaam af en bevinden we ons nu in een 'plateaufase'. We moeten rekening houden met een langer durende periode met COVID-19.

Totaal aantal bewezen COVID-patiënten in de ziekenhuizen in de regio Noord-Holland en Flevoland bedraagt:

Stand per 26 november 2020: 10:00 uur		
IC-opnames	Klinische opnames op verpleegafdeling	Totaal opgenomen
76	176	252



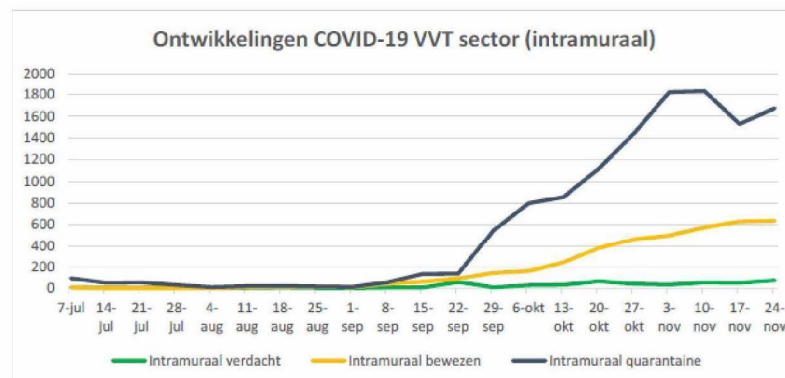
Toelichting op de grafiek

- Het aantal COVID-19 patiënten in de kliniek laat duidelijk een dalende lijn zien. Ook het aantal IC-opnames neemt af ten opzichte van vorige week.
- Vorige week werden er 91 IC-opnames en 219 klinische opnames vermeld.

Beeld VVT-sector

Binnen de VVT is er sprake van een stabiel, maar te hoog beeld. Er zijn kleine en enkele grote clusters van besmettingen. Er zijn nu vooral uitbraken op andere locaties dan tijdens de eerste golf; ervaring op locaties met COVID-uitbraken speelt mee. De besmettingen onder het personeel zijn zorgelijk. De oversterfte is licht hoger dan in dezelfde tijd vorig jaar, maar lager dan tijdens de eerste golf. Een aantal COVID-units kan vanwege overcapaciteit afgeschaald worden.

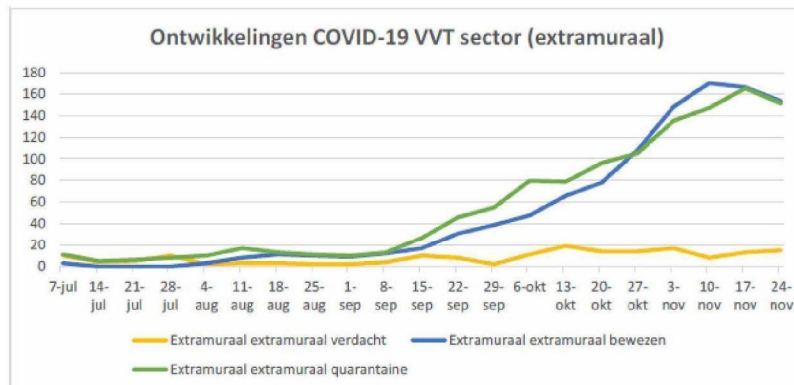
Ontwikkeling van het aantal (verdachte) COVID-patiënten en medewerkers in de VVT-sector in de regio Noord-Holland en Flevoland:



Toelichting op de grafiek

In de periode 17 t/m 24 november is het aantal personen in quarantaine weer gestegen en dit geldt ook voor het aantal verdenkingen. De groei van het aantal bewezen besmettingen vlt steeds meer af:

- Verdacht van 54 naar 77
- Bewezen van 630 naar 637
- Quarantaine van 1530 naar 1675



Toelichting op de grafiek

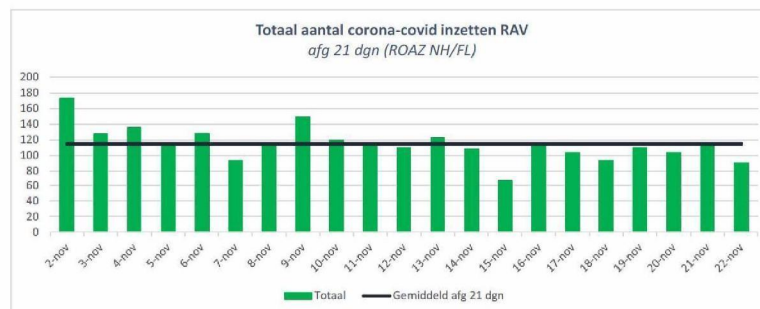
In de periode 17 t/m 24 november neemt het aantal quarantaines COVID-19 voor het eerst in zeven weken licht af. Het aantal verdenkingen lijkt sinds twee weken ook langzaam verder af te nemen. De trend in het aantal COVID-19 verdenkingen blijft laag:

- Verdacht van 13 naar 15
- Bewezen van 166 naar 153
- Quarantaine van 165 naar 151

Regionale ambulancevoorzieningen

Er heerst een stabiel beeld.

Ontwikkeling van het aantal COVID-19 inzetten bij de RAV's NW6



Toelichting op de grafiek

- Het gemiddeld aantal COVID-inzetten is verder gedaald van 126 (periode 26 oktober t/m 15 november) naar 114 (2 t/m 22 november).
- De paraatheid is stabiel en rustig. Alleen in Amsterdam hebben zich nog nieuwe besmettingen van ambulancezorg-medewerkers voorgedaan. Ook op de drie Meldkamers Ambulancezorg is het minder druk.

Huisartsen

In de hele regio heerst een stabiel beeld. Tijdens de piek ging in de regio Amsterdam 45% van de telefonische contacten over corona, nu is dat afgenomen tot 30%. Het grootste probleem is de uitval van personeel, maar het is wel beheersbaar.

Vorige week heeft er een evaluatie plaatsgevonden van het project thuisbehandeling COVID-patiënten door huisartsen (versnelde uitstroom). Er zijn ongeveer 20 patiënten per week overgenomen. De inschatting was 50 patiënten per week. Afgelopen weekend zijn er 9 COVID-patiënten in het project aan de HAP overgedragen. Het kan zijn dat een deel alweer 'door de huisarts ontslagen' is, of dat er op een andere manier invulling is gegeven aan de zorg thuis. Ook de regio's Gooi & Vechtstreek, Kennemerland en een paar andere regio's zijn gestart met dit project of bereiden zich hierop voor.

GGZ

Er zijn geen problemen bij de GGZ-instellingen in de regio.

Gehandicaptenzorg

Binnen de GHZ neemt het aantal besmettingen licht af, met af en toe onverwachte opvlammingen. Een aandachtspunt bij vaccinatie is de bereidheid daartoe en de combinatie van het vaccin met het gebruik van medicatie.

Persoonlijke beschermingsmiddelen (PBM) en apparatuur

De voorraden PBM zijn op orde. Ook de inkoop van handschoenen loopt nu beter, maar er zijn wel zorgen over de inkoop van handschoenen in 2021, dan raken de voorraden bij leverancier op. Door het Landelijk Consortium Hulpmiddelen zijn grote voorraden ingekocht, waardoor er vooralsnog een grote landelijke voorraad is.

Beeld in Kennemerland

De beschikbare gegevens bij de GGD zijn vertaald naar grafieken, kaarten en tabellen. Deze zijn opgenomen in de bijlagen van dit memo. Aangetekend wordt dat er inmiddels verschillende instrumenten in ontwikkeling en beschikbaar zijn die gegevens over o.a. aantallen besmettingen weergeven. Door verschil in peildatum, verschillende bronnen van informatie, correcties die plaatsvinden, of snelheid waarmee gegevens beschikbaar komen, kunnen er verschillen in cijfers voorkomen. Dus als afwijkingen worden gezien heeft dat in de regel een goede verklaring.

Testen bij klachten

Mensen met klachten kunnen zich momenteel laten testen in Haarlem, Vijfhuizen, in de mobiele 'testbus' of in bijzondere gevallen thuis. De teststraten draaien zonder knelpunten. Er is ruim voldoende capaciteit. De doorlooptijden tot afspraak en testuitslag zijn daardoor aanzienlijk verkort. Mensen kunnen dezelfde dag nog terecht.

De XL testlocatie op Schiphol opent 1 december. Er kunnen maximaal 52 teststraten draaien waar 25 personen per uur getest kunnen worden. Stapsgewijs wordt die capaciteit opgebouwd. Ook de locatie in Vijfhuizen (Expo) schaalt de capaciteit op.

Prioritair testen van zorg- en onderwijspersoneel

Vanaf 21 september is landelijk gestart met prioritair testen van zorg- en onderwijspersoneel. GGD Kennemerland geeft daar invulling aan. In de bijlage is hierover een aparte staat opgenomen. Ook voor het prioritair testen is meer capaciteit dan waar op dit moment gebruik van wordt gemaakt.

Klantcontactcentrum GGD

Het klantcontactcentrum (kcc) van GGD Kennemerland (023 789 1631) beantwoordt algemene gezondheidsvragen van burgers over het coronavirus. Maandag t/m vrijdag is het kcc van 08.30 - 20.00 uur bereikbaar. Zaterdag en zondag van 10.00 - 17.00 uur. Doordeweeks zijn er gemiddeld 250 bellers per dag, in het weekend 100-150. Er zijn veel vragen over het testen van kinderen en vragen van scholen. De JGZ teams (jeugdarts en jeugdverpleegkundige) van de GGD nemen proactief contact op met de scholen in het voortgezet onderwijs, met de vraag of zij nog ondersteuning nodig hebben.

Verder komen er vragen binnen n.a.v. berichtgeving in de media over een uitbraak in een verzorgingstehuis en vragen van mensen die aannemen dat de mondneuskapjesplicht) nu al is ingegaan.

Bron- en contactonderzoek

In de regio was sprake van een daling van het aantal besmettingen, maar deze lijkt niet door te zetten. Dit komt overeen met het landelijke beeld. Het volledige BCO (inclusief monitoring contacten) was opgestart, maar moest tijdelijk toch weer aangepast. Nu vindt het weer volledig plaats.

Opvallend is dat in het weekend relatief veel meldingen van positieve medewerkers/bewoners binnen zijn gekomen van zorginstellingen. Tevens lijkt dat in de leeftijdsgroep 13-17jarigen deze week naar verhouding veel meldingen positieve COVID-besmettingen zijn.

Vanaf 1 december zullen mensen op de 5^{de} dag van hun quarantaineperiode getest gaan worden, ook zonder klachten. Bij een negatieve testuitslag kan de quarantaine worden opgegeven. Het gaat om mensen die door bron- en contactonderzoek in beeld zijn gekomen.

GGD Kennemerland schaalde de personele capaciteit voor BCO nog steeds op.

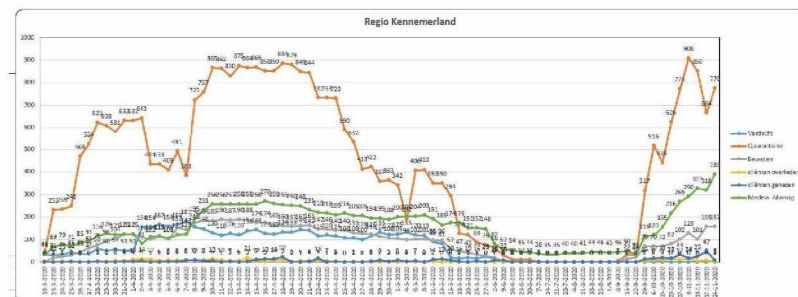
Vliegtuigcontactonderzoek (VCO)

GGD Kennemerland voert het vliegtuigcontactonderzoek uit voor alle regio's die een luchthaven hebben (GGD Brabant Zuidoost, GGD Zuid Limburg, GGD Rotterdam Rijnmond en GGD Drenthe). Er zijn geen bijzonderheden te vermelden.

Situatie in verpleeg- verzorgingshuizen en thuiszorg

In de regio is momenteel een aantal clusters bekend onder personeel en bewoners van zorginstellingen. Aangevend wordt dat het beeld in de grafiek een momentopname is en wordt bepaald door de peildatum. Daardoor kunnen gegevens van elkaar afwijken.

Bij de GGD bestaat de indruk dat er sprake is van een onderrapportage van het aantal besmettingen in de thuiszorg en zal een extra inzet plegen om deze aanname te checken en het beeld te verrijken.



Mediabeeld

Regionale nieuws- en sociale media (van 21-11 tot 25-11, 09:30 uur)

Het regionale beeld laat minder berichtgeving zien over corona. Ten opzichte van vorig weekend halverde de berichtgeving (221/502). Zowel regionaal als landelijk ging veel aandacht uit naar een illegaal pokertoernooi in Hoofddorp.

Diverse (regionale) nieuwsmedia besteedden aandacht aan:

- optreden politie die einde maakt aan illegaal pokertoernooi in Hoofddorp [IJmuider Courant](#).
- Ook berichtgeving over cruiseschepen die weer op volle kracht willen uitvaren, [Cruiseschepen willen weer op volle kracht; verantwoord of te enthousiast?](#)
- Nieuw-Vennep dat zucht onder vuurwerkgeweld [Nieuw-Vennep zucht onder vuurwerkgeweld](#).

- leidinggeevenden die coronazielen op Schiphol verzwijgen [Leidinggeevenden verzwijgen coronazielen op Schiphol](#)
- lancering coronacampagne Haarlem Hartje Horeca gelanceerd. [Coronacampagne Haarlem Hartje Horeca gelanceerd](#)
- Kinderen van bewoners Janskliniek maken zich zorgen om hun ouders door coronabeleid Kennemerhart: 'We hadden de neiging mijn moedertje daar weg te halen' ([IJmuider Courant](#))
- Haarlemse basisschool dicht vanwege toenemend aantal coronabesmettingen ([nu.nl](#)). *Besluit in samenspraak met GGD Kennemerland.*
- Regionale gemeenten laten stijging aantal coronacijfers zien, met uitzondering van Haarlem ([IJmuider Courant](#))
- 59 nieuwe besmettingen corona in de IJmond, situatie blijft zeer ernstig ([Noordhollands Dagblad](#))
- Nieuwe snelste locatie geopend in Nieuw-Vennep ([Noordhollands Dagblad](#))
- Coronavraagbaak voor honderden statushouders
https://www.noordhollandsdagblad.nl/cnt/dmf20201123_35915289

Op **sociale media** is er voornamelijk onbegrip voor anonieme melder van het illegale pokerfeest in Hoofddorp. Het bericht van NH Nieuws op Facebook leidde tot ruim 460 reacties.

Landelijke berichten

Ondersteuningsaanbod IGJ (advisering) voor VVT

De IGJ heeft aangegeven dat zij door de verpleeghuizen altijd om advies kan worden gevraagd over hoe een uitbraak met COVID-19 te voorkomen en te bestrijden. Hierbij treedt de IGJ niet op in haar toezichhoudende rol, maar veel meer een ondersteunende waarbij zij adviserend optreedt. Een uitbraak met COVID-19 kan elk verpleeghuis overkomen. Door laagdrempelig en vroegtijdig contact kan de IGJ met een verpleeghuis meedenken over het vormgeven van de preventie. Daarnaast kan de IGJ adviseren over de aanpak van knelpunten rond de bestrijding van een uitbraak. Bijvoorbeeld als de continuïteit van zorg in gevaar komt.

Coronadashboard

Afgelopen week (18 november-24 november) waren er bijna net zo veel nieuwe COVID-19 meldingen als de week daarvoor. Het aantal mensen dat vanwege COVID-19 in het ziekenhuis of op de IC werden opgenomen daalde licht. De druk op de zorg vanwege COVID-19 blijft hoog. Het reproductiegetal van 6 november is gestegen ten opzichte van een week eerder en is nu 1,02 (ondergrens: 0,99 en bovengrens: 1,05). Dat betekent dat 100 mensen die COVID-19 hebben 102 andere mensen besmetten. Het risiconiveau per regio kan 'waakzaam' (niveau 1), 'zorgelijk' (niveau 2), 'ernstig' (niveau 3), 'zeer ernstig' (niveau 4) zijn. Op dit moment zijn 20 regio's ingeschaald op 'zeer ernstig', 5 op 'ernstig', 0 op 'zorgelijk' en 0 op 'waakzaam.' In het [coronadashboard](#) zijn ook gegevens per Veiligheidsregio of gemeente te vinden.

Aangenomen wordt u door dit memo voldoende en naar tevredenheid bent geïnformeerd. Heeft u echter nog vragen, dan verneem ik deze graag.

Bijlagen

Besmettingen GGD-regio Kennemerland



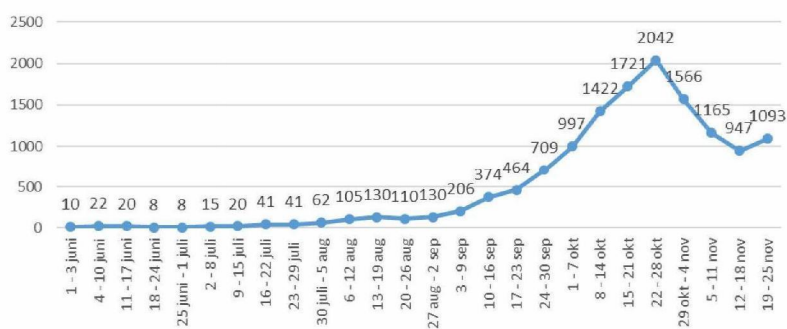
Periode: 1 juni t/m 25 november 2020

Bron: Osiris. Dataset aangemaakt: 26 november 9.06uur. Dashboard gemaakt: 26 november.

Toelichting

Het aantal besmettingen is het aantal inwoners van GGD-regio Kennemerland dat door de GGD of andere partijen (o.a. huisarts, ziekenhuis, verpleeg- en verzorgingstehuizen) positief is getest op Corona en daarmee COVID-19 heeft. De datum refereert naar de dag waarop de melding in Osiris is aangemaakt. Sinds 1 juni kan iedereen met klachten zich laten testen. Toch is het aannemelijk dat niet iedereen met COVID-19 getest wordt. De werkelijke aantallen zijn daarom waarschijnlijk hoger dan de aantal die hier genoemd worden. Regionale en gemeentelijke cijfers over het dagelijks aantal besmettingen per 100.000 inwoners is te vinden op coronadashboard.rijksoverheid.nl

AANTAL COVID-19 BESMETTINGEN OVER DE TIJD



De cijfers zijn weergegeven per week van do t/m woe, met uitzondering van de eerste week, die loopt van ma t/m woe.

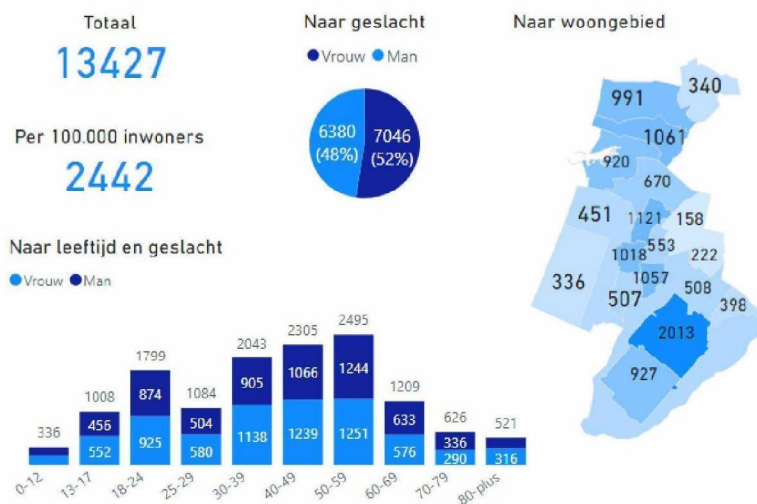
De volgende drie pagina's zoomen verder in op de cijfers van:

- De hele periode sinds 1 juni (cumulatief)
- De laatste 7 dagen
- De vorige 7 dagen

Let op:

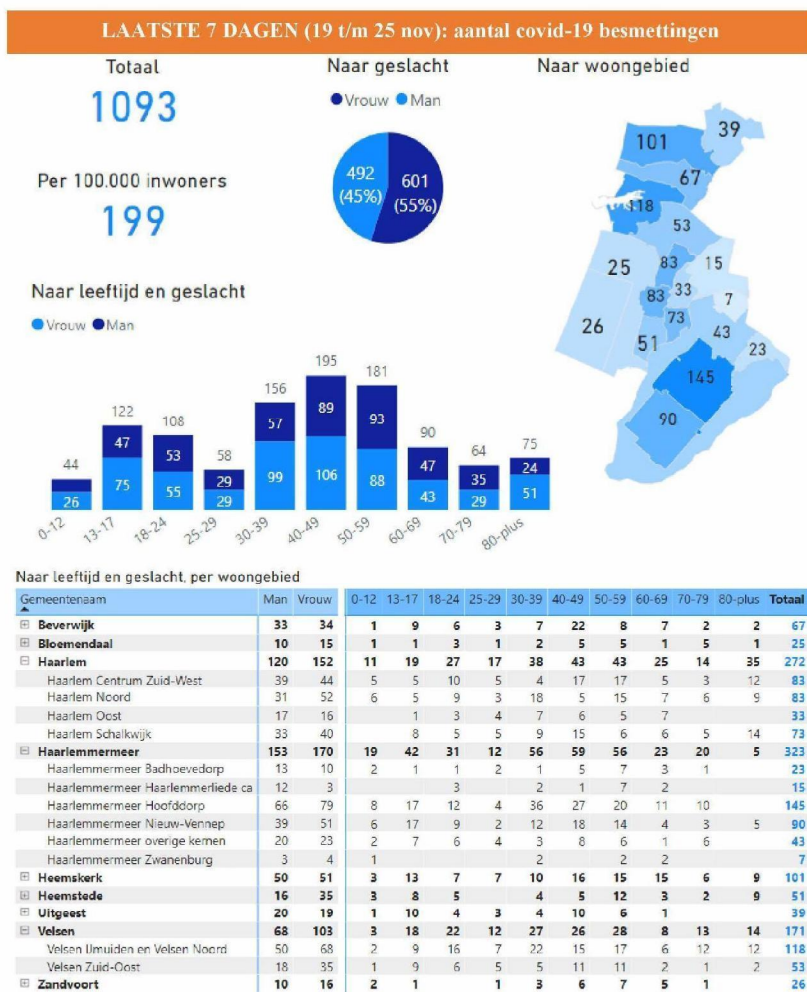
- De leeftijdsgroepen verschillen in reikwijdte en omvatten daarmee niet elk evenveel jaren.
- De legenda is per kaart geschaald. Daardoor zijn de kleuren niet tussen de kaarten te vergelijken.
- De optelsom van de aantallen per gebied komen niet overeen met de regio-totale, doordat van enkele gevallen het gebied onbekend is of buiten de regio ligt.

CUMULATIEF (1 juni t/m 25 nov): aantal covid-19 besmettingen

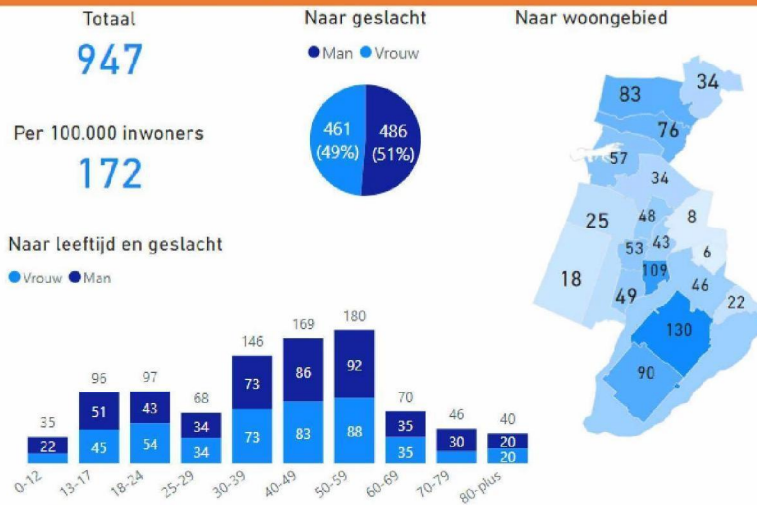


Naar leeftijd en geslacht, per woongebied

Gemeentensam	Man	Vrouw	0-12	13-17	18-24	25-29	30-39	40-49	50-59	60-69	70-79	80-plus	Totaal
▲ Beverwijk	514	547	19	83	155	85	178	188	199	89	45	20	1061
▣ Bloemendaal	215	236	18	44	61	19	34	90	96	39	35	15	451
▣ Haarlem	1768	1981	94	246	473	353	726	606	622	321	150	158	3749
Haarlem Centrum Zuid-West	495	523	22	71	168	106	184	147	168	78	26	48	1018
Haarlem Noord	511	610	36	83	130	95	221	181	198	86	48	43	1121
Haarlem Oost	265	288	13	24	49	52	127	102	84	68	22	12	553
Haarlem Schalkwijk	497	560	23	68	126	100	194	176	172	89	54	55	1057
▣ Haarlemmermeer	2045	2181	120	340	551	300	586	812	835	395	175	112	4226
Haarlemmermeer Badhoevedorp	205	193	7	31	60	30	62	73	57	38	10	30	398
Haarlemmermeer Haarlemmerliede ca	79	79		11	17	12	16	23	35	30	10	4	158
Haarlemmermeer Hoofddorp	983	1030	72	142	277	147	298	388	384	185	80	40	2013
Haarlemmermeer Nieuw-Vennep	435	492	27	110	112	54	112	206	193	51	32	30	927
Haarlemmermeer overige kernen	243	265	11	31	65	34	59	89	123	62	27	7	508
Haarlemmermeer Zwanenburg	100	122	3	15	20	23	39	33	43	29	16	1	222
▣ Heemskerk	460	531	19	85	133	87	125	137	169	97	54	85	991
▣ Heemstede	232	275	16	47	74	26	62	83	82	51	35	31	507
▣ Uitgeest	163	177	5	30	59	27	45	67	67	21	13	6	340
▣ Velsen	732	858	35	105	212	137	224	234	340	143	86	74	1590
Velsen IJmuiden en Velsen Noord	421	499	20	66	111	89	142	134	182	70	59	47	920
Velsen Zuid-Oost	311	359	15	39	101	48	82	100	158	73	27	27	670
▣ Zandvoort	155	181	8	20	51	28	36	54	59	41	30	9	336



VORIGE 7 DAGEN (12 okt t/m 18 nov): aantal covid-19 besmettingen



Naar leeftijd en geslacht, per woongebied

Gemeentenaam	Man	Vrouw	0-12	13-17	18-24	25-29	30-39	40-49	50-59	60-69	70-79	80-plus	Totaal
Beverwijk	39	37	1	10	11	3	18	15	13	1	2	2	76
Bloemendaal	14	11	1	2	2	1	2	7	6	2	2	2	25
Haarlem	119	134	7	15	31	26	43	39	46	20	12	14	253
Haarlem Centrum Zuid-West	24	29	3	3	11	3	7	9	10	3	2	2	53
Haarlem Noord	25	23	2	1	1	7	12	4	13	2	3	3	48
Haarlem Oost	22	21	2	2	2	7	12	5	6	7	1	1	43
Haarlem Schalkwijk	48	61	2	9	17	9	12	21	17	8	6	8	109
Haarlemmermeer	162	140	14	29	34	14	40	65	61	23	12	10	302
Haarlemmermeer Badhoevedorp	9	13	3	3	3	3	3	2	3	1	1	3	22
Haarlemmermeer Haarlemmerliede ca	4	4				1		1	2	1			8
Haarlemmermeer Hoofddorp	72	58	8	11	15	4	20	34	13	17	7	1	130
Haarlemmermeer Nieuw-Vennep	43	47	3	13	10	5	12	15	27	1	2	2	90
Haarlemmermeer overige kernen	31	15	3	1	6	1	4	12	13	2	2	2	46
Haarlemmermeer Zwanenburg	3	3					1	1	3	1			6
Heemskerk	45	38	1	12	8	7	14	11	9	13	4	4	83
Heemstede	27	22	3	7	4	1	4	9	7	5	4	5	49
Uitgeest	19	15	3	5	1	4	5	9	5	1	1	1	34
Velsen	45	46	5	11	5	10	16	10	21	4	6	3	91
Velsen IJmuiden en Velsen Noord	25	32	3	8	5	6	10	5	15	2	1	2	57
Velsen Zuid-Oost	20	14	2	3		4	6	5	6	2	5	1	34
Zandvoort	7	11	3	1	1	2	6	3	2	2	2	18	

Testen GGD Kennemerland



Periode: 1 juni t/m 25 november 2020

Bron: CoronIT. Dataset aangemaakt: 26 november 09:15 uur. Dashboard gemaakt: 26 november 2020.

Toelichting

Sinds 1 juni kan iedereen met COVID-19 gerelateerde klachten zich laten testen. Dit dashboard bestaat uit 2 delen. Het eerste deel, met **oranje** titelbalken, beslaat het **aantal COVID-19 testen dat door GGD Kennemerland** is afgenomen in de teststraat, testbus of via thuisbemonstering. Deze cijfers hebben betrekking op alle mensen die zich op een testlocatie van GGD Kennemerland (excl. teststraat Schiphol) laten testen ongeacht of zij in GGD-regio Kennemerland wonen of daarbuiten. Het tweede deel, met **blauwe** titelbalken, beslaat het **aantal COVID-19 testen dat onder inwoners van GGD-regio Kennemerland** is afgenomen. Deze cijfers hebben betrekking op mensen die in GGD-regio Kennemerland wonen en die zich op een testlocatie van GGD Kennemerland of van een andere GGD laten testen. Testen afgenomen door andere partijen (huisartsen, ziekenhuizen, VVT) zijn in beide delen niet meegenomen, de PRIO teststraten van de GGD wel. Mensen die zich meermaals hebben laten testen, worden meerdere keren meegeteld. De datum refereert naar de dag waarop de test is afgenomen. Omdat er vertraging zit tussen de testafname en testuitslag, zijn op het moment van publicatie nog niet alle uitslagen bekend van de testen. Dit wordt met terugwerkende kracht bijgewerkt. Doordat 'monsters' met een positieve uitslag ter controle nogmaals worden getest, zijn onder de onbekende uitslagen verhoudingsgewijs meer positieve uitslagen. Ondanks dat, in navolging van het RIVM, het percentage positieve testen berekend wordt op basis van het aantal testen met een bekende uitslag, zal het percentage positieve testen over de afgelopen week daarom nog hoger uitvallen.

AANTAL COVID-19 TESTEN EN POSITIEVE TESTEN

Cumulatief (1 jun t/m 25 nov)		Deze week (19 t/m 25 nov)	
Aantal testen	141.251	Aantal testen	8.446
Aantal inwoners KL getest	103.082	Aantal inwoners KL getest	7.299
% inwoners KL getest	73%	% inwoners KL getest	86%
Aantal No Shows	3366	Aantal No Shows	86
Aantal positieve testen*	12289	Aantal positieve testen*	725
% positieve testen**	8,8%	% positieve testen**	9,6%

*Van de testen die in deze periode zijn afgenomen. Van 1196 testen is de uitslag nog niet bekend, voornamelijk van de testen die gisteren zijn afgenomen. Het aantal en percentage positieve testen zal daarom nog hoger uitvallen. **In navolging van het RIVM wordt het percentage positieve testen berekend door het aantal positieve testen af te zetten tegen het aantal testen met uitslag (positief of negatief).

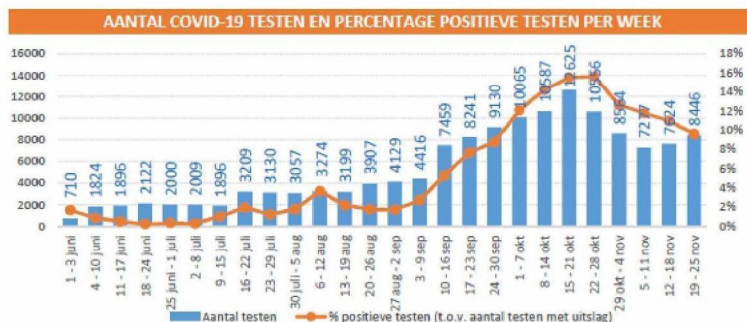
AANTAL COVID-19 TESTEN PER TESTFACILITEIT

Cumulatief (1 jun t/m 25 nov)	Teststraat		Testbus		Thuis	
	Haarlem	Haarlemmermeer	Beverwijk	Hoofddorp	Velsen-Zuid	
Aantal testen	77.378	59.072	2.175	1.201	879	546

Testbus is gestart op 16 juni, Teststraat Haarlemmermeer is gestart op 8 september. Inclusief testfaciliteiten waar zorgverleners en leraren sinds 21 september met prioriteit kunnen worden getest.

AANTAL COVID-19 TESTEN PER LABORATORIUM

Deze week (19 t/m 25 nov)	Streeklab Haarlem		Synlab Germany	
	Aantal testen	%	Aantal testen	%
Aantal testen	5.284	63%	3.161	37%

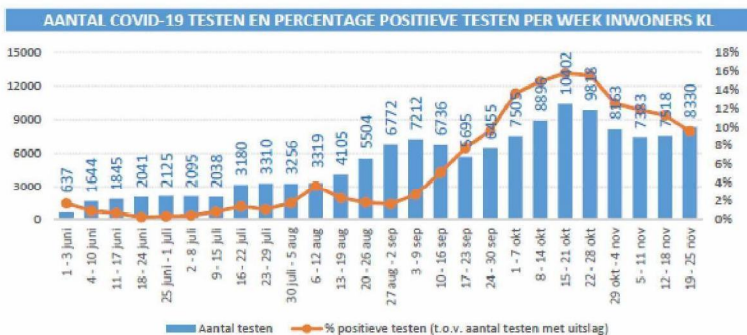


De cijfers zijn weergegeven per week van do t/m woe, met uitzondering van de eerste week die loopt van ma t/m woe.

AANTAL COVID-19 TESTEN EN POSITIEVE TESTEN INWONERS KENNERLAND

Cumulatief (1 jun t/m 25 nov)	Deze week (19 t/m 25 nov)
Aantal testen	135.984 Aantal testen
Aantal testen door GGD Kennemerland	103.082 Aantal testen door GGD KL
% testen door GGD Kennemerland	76% % testen door GGD KL
Aantal positieve testen*	11174 Aantal positieve testen*
% positieve testen**	8,3% % positieve testen**

*Van de testen die in deze periode zijn afgenomen. Van 1196 testen is de uitslag nog niet bekend, voornamelijk van de testen die gisteren zijn afgenomen. Het aantal en percentage positieve testen zal daarom nog hoger uitvallen. **In navolging van het RIVM wordt het percentage positieve testen berekend door het aantal positieve testen of te zetten tegen het aantal testen met uitslag (positief of negatief).



De cijfers zijn weergegeven per week van do t/m woe, met uitzondering van de eerste week die loopt van ma t/m woe.

PRIO Testen GGD Kennemerland



Periode: 21 september t/m 25 november 2020

Bron: CoronIT. Dataset aangemaakt: 26 november 09:15 uur. Dashboard gemaakt: 26 november 2020.

Toelichting

Sinds 21 september kunnen zorg- en onderwijsmedewerkers met COVID-19 gerelateerde klachten zich met prioriteit laten testen. Dit dashboard bestaat uit 2 delen. Het eerste deel, met **oranje** titelbalken, beslaat het **aantal PRIO COVID-19 testen dat door GGD Kennemerland** is afgenomen in de PRIO teststraat of testbus. Deze cijfers hebben betrekking op alle mensen die zich op een PRIO testlocatie van GGD Kennemerland laten testen ongeacht of zij in GGD-regio Kennemerland wonen of daarbuiten. Het tweede deel, met **blauwe** titelbalken, beslaat het **aantal PRIO COVID-19 testen dat onder inwoners van GGD-regio Kennemerland** is afgenomen. Deze cijfers hebben betrekking op mensen die in GGD-regio Kennemerland wonen en die zich op een PRIO testlocatie van GGD Kennemerland of van een andere GGD laten testen. Testen afgenomen door andere partijen (huisartsen, ziekenhuizen, VVT) zijn in beide delen niet meegenomen. Mensen die zich meermaals hebben laten testen, worden meerdere keren meegeteld. De datum refereert naar de dag waarop de test is afgenomen. Omdat er vertraging zit tussen de testafname en testuitslag, zijn op het moment van publicatie nog niet alle uitslagen bekend van de testen. Dit wordt met terugwerkende kracht bijgewerkt. Doordat 'monsters' met een positieve uitslag ter controle nogmaals worden getest, zijn onder de onbekende uitslagen verhoudingsgewijs meer positieve uitslagen. Ondanks dat, in navolging van het RIVM, het percentage positieve testen berekend wordt op basis van het aantal testen met een bekende uitslag, zal het percentage positieve testen over de afgelopen week daarom nog hoger uitvallen.

AANTAL PRIO COVID-19 TESTEN EN POSITIEVE TESTEN

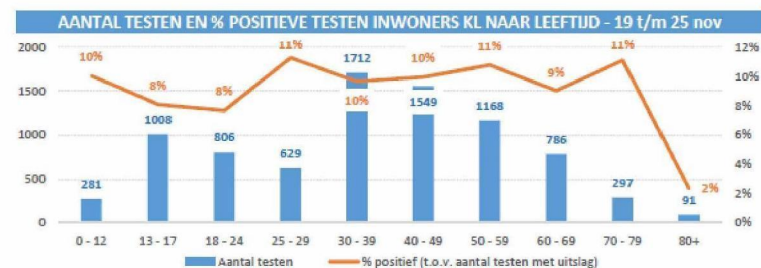
Cumulatief (21 sep t/m 25 nov)

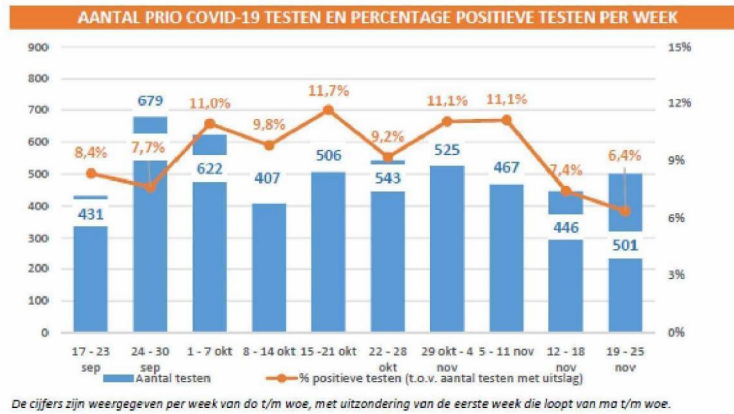
Aantal PRIO testen	5.129
Aantal PRIO testen op inwoners KL	3.527
% PRIO testen op inwoners KL	69%
Aantal positieve PRIO testen*	480
% positieve PRIO testen**	9,4%

Deze week (19 t/m 25 nov)

Aantal PRIO testen	501
Aantal PRIO testen op inwoners KL	400
% PRIO testen op inwoners KL	80%
Aantal positieve PRIO testen*	32
% positieve PRIO testen**	6,4%

*Van de testen die in deze periode zijn afgenomen. Van 5 testen is de uitslag nog niet bekend, voornamelijk van de testen die gisteren zijn afgenomen. Het aantal en percentage positieve testen zal daarom nog hoger uitvallen. **In navolging van het RIVM wordt het percentage positieve testen berekend door het aantal positieve testen of te zetten tegen het aantal testen met uitslag (positief of negatief).





AANTAL PRIO COVID-19 TESTEN PER PRIO-TESTFACILITEIT

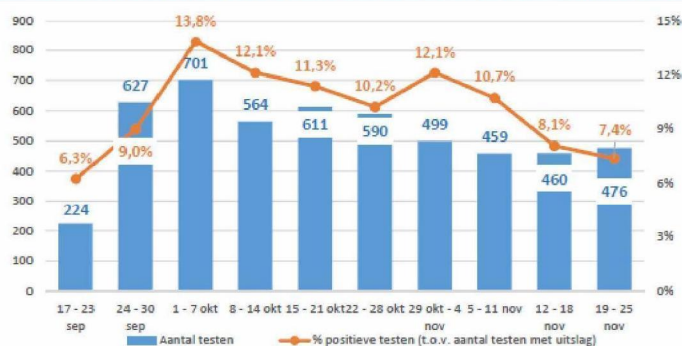
Cumulatief (21 sep t/m 25 nov)	PRIO-teststraat		PRIO-Testbus		
	Haarlem	Haarlemmermeer	Beverwijk	Hoofddorp	Velsen
Aantal testen	1.090	3.825	24	128	62

AANTAL PRIO COVID-19 TESTEN EN POSITIEVE TESTEN INWONERS KENNEMERLAND

Cumulatief (21 sep t/m 25 nov)		Deze week (19 t/m 25 nov)	
Aantal PRIO testen alle regio's	5.211	Aantal PRIO testen alle regio's	476
Aantal PRIO testen uitgevoerd in KL	3.527	Aantal PRIO testen uitgevoerd in KL	400
% PRIO testen uitgevoerd in KL	68%	% PRIO testen uitgevoerd in KL	84%
Aantal positieve PRIO testen*	545	Aantal positieve PRIO testen*	35
% positieve PRIO testen**	10,5%	% positieve PRIO testen**	7,4%

*Van de testen die in deze periode zijn afgenomen. Van 16 testen is de uitslag nog niet bekend, voornamelijk van de testen die gisteren zijn afgenomen. Het aantal en percentage positieve testen zal daarom nog hoger uitvallen. **In navolging van het RIVM wordt het percentage positieve testen berekend door het aantal positieve testen af te zetten tegen het aantal testen met uitslag (positief of negatief).

PRIO COVID-19 TESTEN EN PERCENTAGE POSITIEVE TESTEN PER WEEK INWONERS KL



De cijfers zijn weergegeven per week van do t/m woe, met uitzondering van de eerste week die loopt van ma t/m woe.

Duiding dashboards COVID-19 besmettingen en (PRIO) testen – week 48

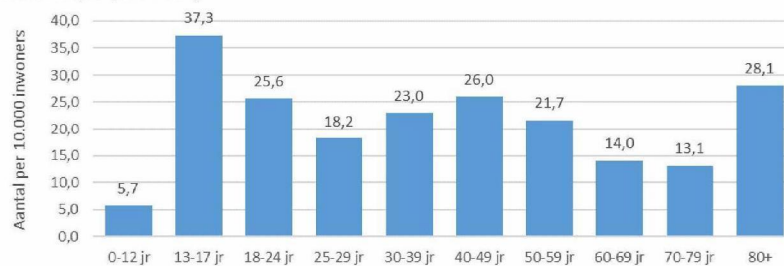
Door: 5.1.2e en 5.1.2e 5.1.2e

Periode: 19 t/m 25 november

COVID-19 besmettingen inwoners GGD-regio Kennemerland

- In de afgelopen week (19 t/m 25 nov) waren er 1093 nieuwe gevallen (199 per 100.000 inwoners). Dat zijn er 146 meer dan vorige week; een toename van 15%. Daarmee is de daling doorbroken die enkele weken geleden was ingezet.
- In vrijwel alle leeftijdsgroepen is het aantal nieuwe gevallen hoger dan vorige week, behalve bij 25-29-jarigen (daar is het lager) en 50-59-jarigen (daar is het vrijwel hetzelfde). De toename is relatief het grootst bij de jongste en oudste leeftijdsgroepen, en met name bij de 80-plussers. In de verpleeghuiszorg waren de afgelopen week relatief veel positief geteste bewoners t.o.v. eerder, zo is te zien op het [Corona Dashboard van de Overheid](#).
- Gekeken per 10.000 inwoners (zie grafiek hieronder) was het aantal gevallen in de afgelopen week het hoogst bij 13-17jarigen en 80-plussers:

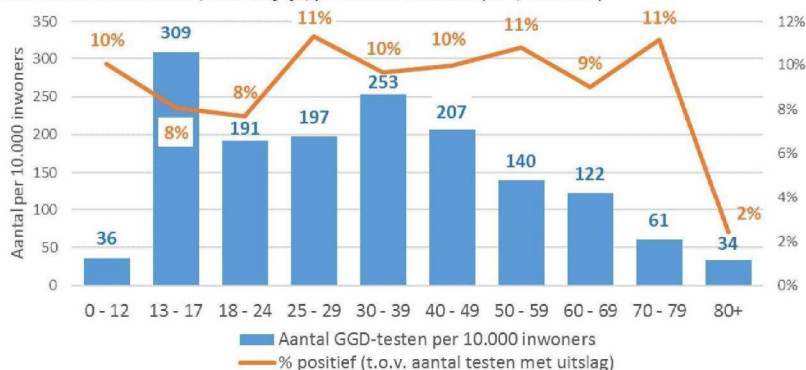
Aantal COVID-19 besmettingen onder inwoners GGD-Kennemerland, naar leeftijd, per 10.000 inwoners (19 t/m 25 nov)



COVID-19 testen door GGD Kennemerland én onder inwoners GGD-regio Kennemerland

- Deze week (19 t/m 25 nov) zijn er 8446 testen afgenomen door onze GGD, dat zijn er 822 meer dan de week ervoor. Hiervan zijn er tot nu toe 725 positief (9,6%). Dit aantal en percentage positief zal nog stijgen door het aantal testen waarvan de uitslag nog onbekend is. Het percentage positieven is ongeveer lager dan in de update van vorige week (10,4%).
- Onder de inwoners van onze GGD-regio zijn er 8330 testen afgenomen door de GGD, 812 meer dan vorige week. Hiervan zijn er tot nu toe 708 positief (9,5%). Dit aantal en percentage positief zal nog stijgen door het aantal testen waarvan de uitslag nog onbekend is. Het percentage positieven is lager dan in de update van vorige week (10,8%).
- De verschillen tussen de leeftijdsgroepen qua vindpercentage zijn kleiner dan vorige week (zie grafiek hieronder). Alleen de 80+ groep is hierin een uitzondering, maar deze leeftijdsgroep zal zich weinig laten testen door de GGD. Verhoudingsgewijs test de groep 13-17 jaar het meest via de GGD.

Aantal COVID-19 testen en percentage positieve testen onder inwoners Kennemerland die zich bij een GGD hebben laten testen, naar leeftijd, per 10.000 inwoners (19 t/m 25 nov)



PRIO COVID-19 testen door GGD Kennemerland én onder inwoners GGD-regio Kennemerland

- Afgelopen week (19 t/m 25 nov) zijn er 501 PRIO COVID-19 testen uitgevoerd door onze GGD. Dit zijn er 55 meer dan de week ervoor. 32 PRIO COVID-19 testen (6,4%) waren positief, dit zijn minder dan vorige week.
- Afgelopen week zijn er 476 inwoners uit de GGD-regio Kennemerland door de GGD'en getest met PRIO, waarvan 400 in onze eigen regio (84%). 35 PRIO COVID-19 testen (7,4%) waren positief, dit zijn er minder dan vorige week.